

# Verslag excursie De Borkeld, omgeving De Poppe, Hof van Twente (228-475) op 12 juni 2021 FWT - FLORON Twente

René de Wilde

## Deelnemers:

Wytze Boersma, Ruud Kuipers, Igor Mavridis, Jan Meutstege, Ron Poot, Helena Post, Andries van Rensen, Harry Scheper, Jo Schunselaar, Pieter Stolwijk, Ben van Veenen, Otto Zijlstra en René de Wilde (coördinator).



*foto Harry Scheper*

## Inleiding



Doel van de excursie was het inventariseren van twee kilometerhokken (228-475 en 229-475) die liggen op de Borkeld, gemeente Hof van Twente. De Borkeld is een glooiend, afwisselend gebied tussen Holten, Rijssen en Markelo. Geologisch gezien is de ondergrond gevormd in de voorlaatste ijstijd en nadien geërodeerd. In de bodem zichtbaar afwisselend stuifzand, grind- en stenenrijk zand en op sommige plekken keileem vrij dicht onder de oppervlakte gelegen. Deze variatie heeft zijn weerslag gehad in het menselijk gebruik van de grond met beboste heidebegroeiing en verspreid liggende kleine boerderijen.

Afgesproken werd om eerst het westelijke hok te bekijken en indien mogelijk het oostelijke, met de meer gesloten oorspronkelijke vegetatie. In het eerst te bekijken hok 228-475 is de oorspronkelijke plantengroei meer beperkt tot refugia, die ik voordien per fiets had gelokaliseerd. Deze hotspots zijn op de excursie allen bezichtigd, aangevuld met leuke plekken van spontaan gevormde plantengesellschaften die geprofiteerd hebben van het menselijke verkeer.



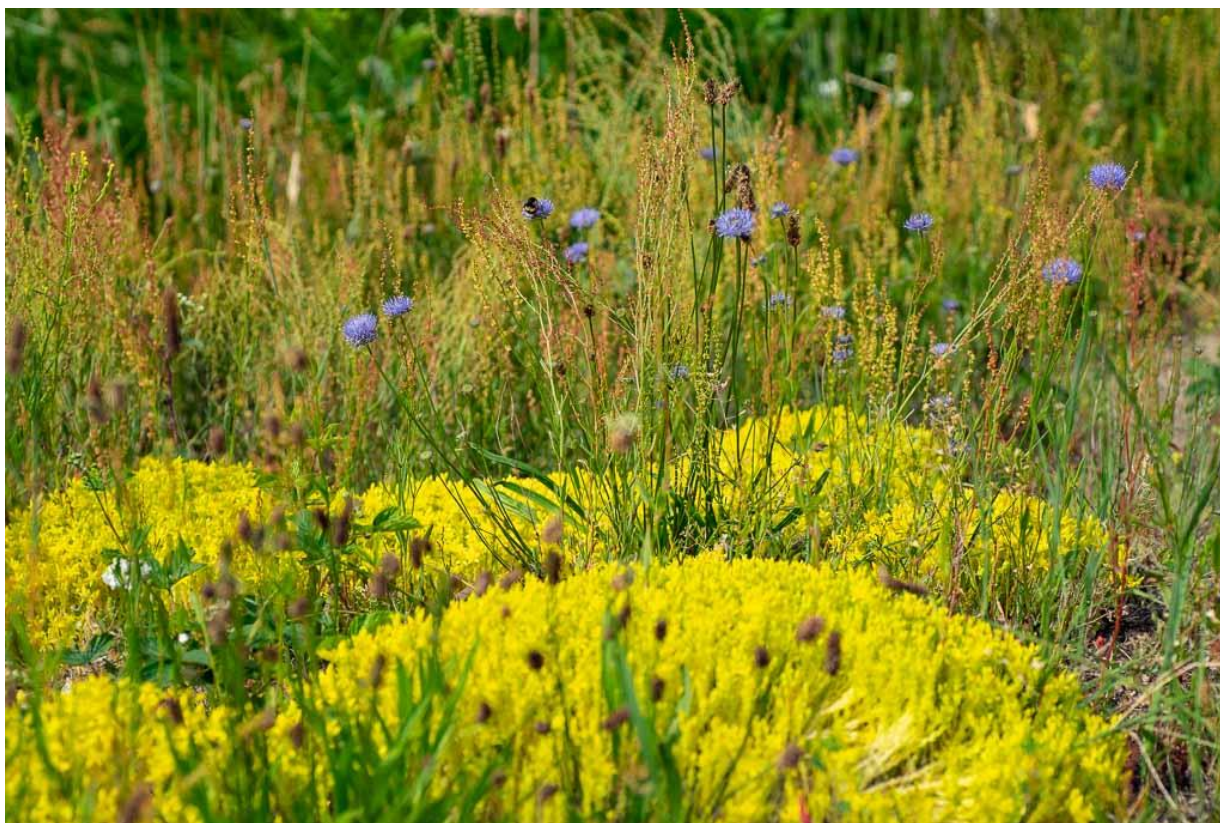
*Vingerhoedskruid met pelorische topbloemen (foto Wytze Boersma)*

## Excursie

Vanaf het rendez-vous zijn we gelopen richting het eerste sloottalud. Daarnaast zagen we in een bosrand een bijzondere Vingerhoedskruid (*Digitalis purpurea*) met pelorische topbloemen (foto). Akkerhommels (*Bombus pascuorum*) schijnen aan deze bloemen de voorkeur te geven.

In een bosje zagen we Muursla (*Mycelis muralis*).

De Winterkamperweg, waar we op uit kwamen, bestaat volgens topotijdreis.nl al lang, en heeft hier een leuk op de zuidkant gesitueerd talud, met in de omgeving bebost stuifzand. In de berm Muizenoor (*Pilosella officinarum*), Hard zwenkgras (*Festuca brevipila*) en Fijn schapengras (*F. filiformis*). Het genoemde schraal talud bevat een opmerkelijk grote groeiplek van Muurpeper (*Sedum acre*), samen met wat Zandblauwtje (*Jasione montana*), redelijk veel Klein tasjeskruid (*Teesdalia nudicaulis*), een Kraailook (*Allium vineale*), wat Boskruiskruid (*Senecio sylvaticus*) en enkele vroege bloeiers zoals Zandraket (*Arabidopsis thaliana*) en Vroegeling (*Draba verna*) (foto). Mogelijk is er, gezien de ontwikkelde vegetatie met o.a. kalkminnend Muurpeper, hier ter plekke ooit puin verwerkt in het wallichaam van de weg. Vanaf dit aardig terrein doorgestoken naar de tweede plek, waarbij we onderweg in een zonnige bosrand, als aspect van de hier opvallend dun gezaaide insectenfauna, toch nog een Hooibeestje (*Coenonympha pamphilus*) zagen.



Vegetatie met Muurpeper en Zandblauwtje aan de Winterkamperweg (foto Ron Poot).

Bij een rustig weggetje aangekomen, de op oude kaarten reeds aanwezige Luttekeveldweg, konden we weer ons hart ophalen aan een meer natuurlijke heischrale vegetatie. Naast Struikhei (*Calluna vulgaris*), Gewone dopheide (*Erica tetralix*), veel Klein tasjeskruid, veel Rode schijnspurrie (*Spergularia rubra*), redelijk wat Heidespurrie (*Spergula morisonii*), een enkele Eenjarige hardbloem (*Scleranthus annuus* subsp. *annuus*), konden we genieten van

een aanwezige Kruiwilg (*Salix repens*) (foto), redelijk wat Zandblauwtjes en karakteristieke pollen met Pijpenstrootje (*Molinia caerulea*).



In de berm aan de Luttekeveldweg, met Kruiwilg en Klein tasjeskruid (foto René de Wilde).

Onderweg naar de volgende hotspot zagen we in beschaduwde bermen, waar wat meer in was gerommeld, enkele planten *Vulpia* waarvan de mooi gevederde bloeiwijze twijfel zaaide omtrent de soort aanduiding. Detailonderzoek na de excursie gaf als uitsluitsel dat het Gewoon langbaardgras (*V. myuros*) betrof.

Her en der groeit hier nog Jeneverbes (*Juniperus communis*).



Engels gras (foto ~Wytze Boersma)

Aangekomen in de omgeving van de Holterweg hebben we eerst de carpoolplaats met open beton plaveisel bekeken. Hier zagen we o.a. Absintalsem (*Artemisia absinthium*), Vroege haver (*Aira praecox*), Zilverhaver (*Aira caryophylla*) en Gewone zandmuur (*Arenaria serpyllifolia*). De bermen van de Holterweg, waarin bijvoorbeeld Zandzegge (*Carex arenaria*) voorkomt, bevatten inmiddels een maritiem aspect, geholpen door het pekelen en het continue transport. Naast het alomtegenwoordige Herts-hoornweegbree (*Plantago coronopus*)

groeit hier Stomp kweldergras (*Puccinellia distans* subsp. *distans*), in Twente de laatste jaren (weer) sterk afgenomen, Zilte schijnspurrie (*Spergularia marina*), zo nu en dan bij ons opduikend en Engels gras (*Armeria maritima*) (foto), nog steeds fors in opmars. Op de parkeerplek voor restaurant De Poppe groeit, samen met Hertshoornweegbree, een aanzienlijke dwergvegetatie van Mosbloempje (*Crassula tillaea*) (foto), alweer het vijfde nieuwe kilometerhok dit jaar. De soort schijnt zich ook landelijk uit te breiden.



Detailopname van Mosbloempje, groeiend op de parkeerplek van restaurant "De Poppe" (foto Ron Poot).



Beekoeverlibel (foto Pieter Stolwijk)

De laatste attractie van de dag betrof een mooie schrale berm van de parallelweg die vanaf de Poppe naar beneden voert richting de tunnel. Hier ligt aan de rechterkant een grazige berm, met greppel en opgaand bloemrijk schraal grasland. Het hier aanwezige milieu is gevormd na de aanleg van de A1 omstreeks 1976. Gezien het uiterlijk van de berm en de vochtige greppel vermoed ik dat in dit verlaagde weggedeelte dicht onder de oppervlakte keileem ligt. In deze berm staat opvallend veel Tandjesgras (*Danthonia decumbens*) (foto), met Struikhei en Gewone dopheide.

Een greppel bleek verder rijk aan zeggesoorten: Hazenzegge (*Carex leporina*), Zwarte zegge (*C. nigra*), Blauwe zegge (*C. panicea*), Pilzegge (*C. pilulifera*). Russen zijn hier

vertegenwoordigd met Veldrus (*Juncus articulatus*), Biezenknoppen (*J. conglomeratus*) en Trekrus (*J. squarrosus*).

Hier zagen we ook een mannetje Beekoeverlibel (*Orthetrum coerulescens*) (foto), in Twente tamelijk zeldzaam.

Verder in de berm een grote groeiplek van Schermhavikskruid (*Hieracium* sect. *Hieracioides*) en we vinden er Gewone Brunel (*Prunella vulgaris*), Grote wederik (*Lysimachia vulgaris*), Kantig hertshooi (*Hypericum maculatum* subsp. *obtusiusculum*) en Moerasrolklaver (*Lotus pedunculatus*).



Tandjesgras (foto Harry Scheper)

Het hoge gras, het zonnetje en de luwte nodigde hier zeer uit voor een middagpauze die door enkelen ook werd benut om er even tussenuit te knippen voor een bezoek aan Borstelgras (*Nardus stricta*) en Echte guldenroede (*Solidago virgaurea*) net over de hokgrens. Op de terugweg naar de parkeerplek langs de Borkeldweg was nog te zien de voor deze omgeving kenmerkende Akkerhoornbloem (*Cerastium arvense*) in bermen en schrale randen met in bosranden opvallend veel Liggend walstro (*Galium saxatile*). Met 228 gestreepte soorten mogen we zeer tevreden zijn en kunnen we terugkijken op een mooie dag met een goede opkomst. Na een jaar met Corona beperking was eenieder hier wel weer aan toe. Een bezoek aan het tweede hok, zoals tevoren geopperd, bleek gezien de tijd niet meer nodig.