

HYPERICUM 7, maart 2008

Nieuwsbrief (31) van de FLORISTISCHE WERKGROEP TWENTE
en FLORON TWENTE



REDACTIE: Otto Zijlstra (districtscoördinator FLORON).
E-mail: ogzijlstra@zonnet.nl

Pieter Stolwijk (coördinator Floristische Werkgroep
Twente).
E-mail: pieter@fwtwente.nl

Jacques Bielen (coördinator LMF-A Twente).
E-mail: jwbielen@xs4all.nl

INTERNET: www.fwtwente.nl - redactie@fwtwente.nl

[P.F. STOLWIJK, J.W. BIELEN & O.G. ZIJLSTRA](#)

[P.F. STOLWIJK, J.W. BIELEN & O.G. ZIJLSTRA](#)

[P.F. STOLWIJK, J.W. BIELEN & O.G. ZIJLSTRA](#)

[J.W. BIELEN & P.F. STOLWIJK](#)

[P.F. STOLWIJK](#)

Redactie

Redactie

Bijzondere vondsten 2006, p.1

Excursieverslagen FWT 2006, p.4

Excursieverslagen FWT 2007, p.8

Jaarverslag FWT 2005-2007, p.10

Het Twentekamp 2007, p.18

Excursieprogramma FWT-FLORON 2008, p.20

Waarnemers FWT-FLORON 2005-2007, p.21

P.F. Stolwijk, J.W. Bielen & O.G. Zijlstra

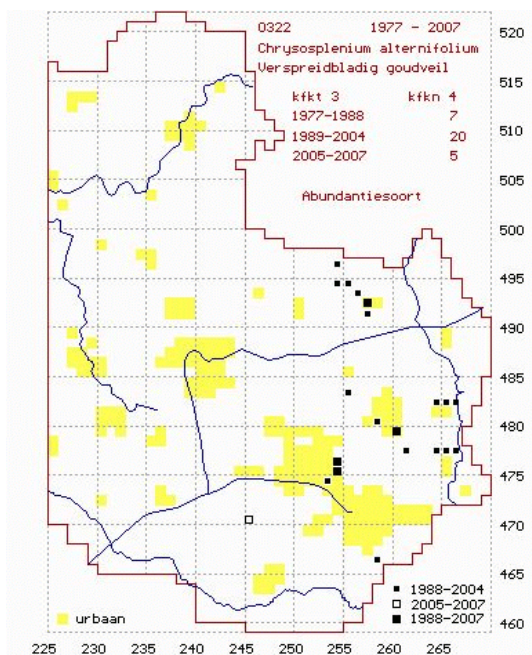
Bijzondere vondsten FWT-FLORON 2006

Geheel volgens de landelijke trend zijn er ook dit jaar weer een aantal verwilderingen vastgesteld van tuinplanten. Deze worden hier kort gememoreerd samen met soorten die inmiddels wat minder bijzonder zijn.

- *Conyza sumatrensis* (Hoge fijnstraal): tweede vondst in naburig km-hok in Enschede, Roombeek. Een snelle uitbreiding van deze soort zoals in het westen van het land valt in Twente (nog) niet te constateren.
- *Crassula helmsii* (*Watercrassula*): blijft zich uitbreiden ondanks bestrijding door het waterschap.
- *Cyrtomium fortunei*: op een muur van de moestuin van Twickel. Deze waarneming was eerder gemeld als *Cyrtomium falcatum* (Ijzervaren). Van deze soort zijn landelijk meer verwilderingen bekend geworden, vaak eveneens als *C. falcatum* genoteerd.
- *Dryopteris affinis* (Geschubde mannetjesvaren): Tiende vondst.
- *Geum macrophyllum* (Groot nagelkruid): een verwilderende tuinplant, waarvan nu drie vondsten bekend zijn.
- *Hypericum x desetangsii* (Frans hertschooi): de kruising tussen *Hypericum perforatum* (Sint-Janskruid) en *H. maculatum* subsp. *obtusiusculum* [syn. *H. dubium*] (Kantig herts-

hooi) is mogelijk algemener dan gedacht, maar omdat de bastaard terugkruist met de ouders is een zekere determinatie niet altijd mogelijk. Er zijn nu tien vondsten van bekend, maar het taxon zal zeker ook over het hoofd gezien worden. Herbariummateriaal welkom!

- *Mercurialis annua* (Eenjarig bingelkruid): de zevende vondst van een soort die in Twente steeds adventief is, maar (vooral) beneden de grote rivieren algemeen voorkomt.
- *Sedum dasyphyllum* (Dik vetkruid): de eerste vondst van deze verwilderende tuinplant.
- *Tellima grandiflora*
- *Apium repens* (Kruipend moerasscherm): RL-bedreigd. Vijfde vondst in Twente. In het natuurontwikkelingsterrein De Bevert (228-499). (M. Horsthuis). Als soort van de Habitat-richtlijn behoort deze soort bijzondere bescherming te krijgen.
- *Botrychium lunaria* (Gelobde maanvaren): RL-kwetsbaar. Derde vondst in Twente. Langs het kanaal Almelo-Nordhorn, zuidzijde (256-488). Drie planten bovenaan het talud. Ruim 15 jaar geleden voor het laatst gezien langs het Kanaal, bij Denekamp. (Mevr. H. Ludwig-Meijers)
- *Callitriche palustris* (Klein sterrenkroos): RL-ernstig bedreigd. Tweede vondst in Twente. Hondeven (247-491). (R. Poot).
- *Carex brizoides* (Trilgraszegge): RL-gevoelig. Achtste vondst in Twente. Bij Delden (243-475), aan de rondweg; een fraai bloeiende, tamelijk grote populatie op het droge talud van een greppel. (P.F. Stolwijk). De soort is pas sinds 1994 uit Twente bekend (VAN DER VEEN & BREMER 1997).
- *Chrysosplenium alternifolium* (Verspreidbladig goudveil): 21ste vondst in Twente. Hagmolenbeek (245-470), talud aan de waterkant. De soort was uit dit gedeelte van Twente onbekend. (P.F. Stolwijk)
- *Dactylorhiza maculata subsp. fuchsii* (Bosorchis): RL-kwetsbaar. **Eerste vondst in Twente.** Bij Weerselo, in min of meer schraal grasland (256-483); twee planten. Determinatie bevestigd door C.A.J. Kreutz. (J. Schunselaar). Hoewel dit taxon door diverse orchideeën-specialisten al wel werd erkend, werd het tot nu toe niet in de Heukels' vermeld. In de laatste druk (VAN DER MEIJDEN 2005) werd deze orchidee voor het eerst opgenomen door het splitsen van *Dactylorhiza maculata* in de twee ondersoorten *D. maculata subsp. maculata* en *subsp. fuchsii*. Er is een opgave van een vondst van Bosorchis in 1989 uit de omgeving van Boekelo (parkeerplaats Bad Boekelo) (KREUTZ, 2000). Deze opgave heeft de werkgroep nooit bereikt.



- *Dittrichia graveolens* (Kamferalant): Tweede vondst in Twente. Hengelo, Kuipersdijk (251-474), aan een stoepwand. (P.F. Stolwijk). De soort vertoont wel tendens tot inburgering, maar niet zo snel als in Duitsland. (STOLWIJK 1995; 1996)
- *Epipactis palustris* (Moeraswespenorchis): RL-kwetsbaar. Vijfde vondst in Twente. Denekamp (265-48), moerassige plek bij de schaatsvijver. (J. Bruns)
- *Hypericum canadense* (Canadees hertshooi): RL-ernstig bedreigd. Vierde vondst (derde actuele vindplaats) in Twente. Bruinehaar (244-498), een aanzienlijke populatie op de zwak glooiende, zandige, open oever van een spartelvijver. (H. Eggelte)
- *Jacobaea aquatica* var. *erratica* [syn. *Senecio aquaticus* var. *erraticus*] (Waterkruiskruid var. *erratica*): **Eerste vondst in Twente**. Langs de Oude Postweg ter hoogte van Boerskotten bij de Lutte (230-497), tientallen planten. Dit taxon onderscheidt zich van de variëteit *aquatica* door kleinere lintbloemen en een lossere, meer uitstaande bloeiwijze. (O.G. Zijlstra)



Waterkruiskruid var. *erratica* (foto OTTO ZIJLSTRA)

- *Lithospermum officinale* (Glad parelzaad): **Eerste vondst in Twente**. Enschede, Hof Espelo (255-475), drie planten aan een bospad, met verder onder meer *Solidago virgaurea* (Echte guldenroede). De soort is in de duinen vrij algemeen, elders (zeer) zeldzaam. (J. Schunselaar)
- *Oenothera x fallax* (Middelste x Grote teunisbloem): **Eerste vondst in Twente**. Bij Langeveen, (244-499) ruderaal. Houdt het midden tussen de oudersoorten, en heeft (deels) verkleefde in plaats van uitgespreide stempelstralen (O.G. Zijlstra). De soort zal nog wel over het hoofd gezien worden, evenals *Oenothera deflexa* (Zandteunisbloem).



Glad parelzaad (foto PIETER STOLWIJK)

- *Pedicularis palustris* (Moeraskartelblad): RL-kwetsbaar. Zevende en achtste vondst in Twente.
Reutumer Weuste (253-489) en Zuidoost van Reutum (258-488), in heideterrein. (G. Euverman, SBB). Het lijkt erop dat de soort zich uitbreidt, mogelijk als gevolg van verspreiding via maaimachines.
- *Rorippa x anceps* (Middelste waterkers): Tweede vondst in Twente.
Noord van De Lutte (277-483), op Dinkelstrandje. De bastaard van *Rorippa amphibia* (Gele waterkers) en *R. sylvestris* (Akkerkers) is wellicht meer aan te treffen langs de Dinkel en de Vecht. (A. van Renssen)
- *Veronica x lackschewitzii* (Blauwe x Rode waterereprijs): **Eerste vondst FWT**.
Langs de Dinkel noord van de Lutte (267-483). Het taxon is onder andere herkenbaar aan de loze vruchten en de steeds doorgroeiende bloeiwijze. (A. van Renssen)
- *Viola persicifolia* (Melkviooltje): RL-bedreigd. Derde vondst Twente.
Needse Achterveld (239-464), natuurontwikkelingsterrein. (G. & J. Meutstege). Tot nog toe was de soort alleen bekend van de omgeving van Ypelo.

Literatuur

- KREUTZ, C.A.J. & H. DEKKER (2000). De Orchideeën van Nederland. Ecologie, verspreiding, bedreiging, beheer: 313-319.
- MEIJDEN, R. VAN DER (2005). Heukels' Flora van Nederland.
- STOLWIJK, P.F. (1995). Kamferalant (*Dittrichia graveolens*) in Nederland. [Nieuwsbrief FLORON-FWT 13](#).
- STOLWIJK, P.F. (1996). Kamferalant (*Dittrichia graveolens* (L.) W. GREUTER) in Nederland. Gorteria 21: 210.
- VAN DER VEEN, K. & P. BREMER (1997). Een eerste vondst van Trilgraszegge (*Carex brizoides*) in Twente. [Nieuwsbrief FLORON-FWT 16](#).
-

Excursieverslagen FWT-FLORON 2006

P.F. Stolwijk, J.W. Bielen & O.G. Zijlstra

OOTMARSUM, 13 mei 2006; 9 deelnemers

Km-hok 256-491 (Hezeberg): 168 taxa

De meest zuidelijke hoogte van de Kuiperberg bij Ootmarsum heet Hezeberg. De zuidzijde daarvan is sterk hellend. De groep van Jacques begon de excursie op de top van 67,8 m. In het uiterste zuidoosten overschrijdt hetzelfde km-hok de hoogtelijn van 37,5 m echter al. Het zal niet verbazen dat je vanaf de oriëntaertafel op de top een, voor Nederlandse begrippen, weids uitzicht hebt. Ondanks deze helling en diverse biotoopjes als een oud kerkhof, een gegraven plas met afgeplagde oevers, een min of meer schraal weilje en kleine bosjes leverde de excursie geen RL- of andere zeldzame soorten op. Ook in de periode 1989 t/m

2004 werden er geen bijzondere soorten gevonden. De door Corry Abbink in 2005 gemelde *Drosera intermedia* (Kleine zonnedaauw) hebben wij niet gezien. Het meest interessant lijkt nog de vondst van, vrijwel tegen het hek van een tuin aan, *Persicaria bistorta* (Adderwortel). Deze soort veroorzaakte overigens wel enige discussie. We besloten haar als "wild" te beschouwen onder meer vanwege de natuurlijkheid van haar groeiplaats, de oever van een kwelslootje. De zuidelijke helft van het hok bestaat uit landbouwgrond; we hebben dit deel niet bezocht. In 2005 had Corry Abbink op de Hezeberg al 183 soorten gestreept. Wij hebben daar nog 49 nieuwe aan toegevoegd. Vanaf 2005 zijn van het hok nu 232 soorten bekend. De periode 1989 t/m 2004 leverde er totaal 210. Min of meer interessant voor onze excursie waren *Hypericum humifusum* (Liggend hertshooi), *Luzula pilosa* (Ruige veldbies), *Montia fontana* (Groot bronkruid), *Myosoton aquaticum* (Watermuur), *Teucrium scorodonia* (Valse sallye).

Km-hok 256-493 (Nutterseweg): 175 taxa

De groep van Otto trof in het beekdal zuid van de Nutterseweg langs de beek een flinke populatie *Chrysosplenium oppositifolium* (Paarbladig goudveil) aan, begeleid door onder andere *Caltha palustris* subsp. *palustris* (Dotterbloem) en *Cardamine amara* (Bittere veldkers). In het aangrenzende graslandje veel *Carex disticha* (Tweerijsige zegge) en *Rhinanthus angustifolius* (Grote ratelaar). De in Twente zeldzaam geworden *Anthemis arvensis* (Valse kamille) vonden we verderop in het km-hok op een braakliggende akker.

Km-hok 257-492 (Ootmarsum): 182 taxa

De groep van Pieter heeft een hok in de directe omgeving van Ootmarsum bekeken. Daarin ligt een beekdalletje. Dat leverde mooie soorten op als: *Caltha palustris* subsp. *palustris* (Dotterbloem), *Cardamine amara* (Bittere veldkers), *Carex acutiformis* (Oeverzegge), *C. disticha* (Tweerijsige zegge), *C. vesicaria* (Blaaszegge), *Chrysosplenium alternifolium* (Verspreidbladig goudveil), *Dactylorhiza majalis* subsp. *majalis* (Brede orchis), *Hypericum tetrapterum* (Geveugeld hertshooi) en *Jacobaea aquatica* (Waterkruiskruid) op.

Km-hok 253-489 (Reutumer Weuste): 117 taxa, met latere aanvullingen van G. Euverman en Pieter Stolwijk 210 taxa.

's Middags gingen we met een kleinere groep naar de Reutumer Weuste, waar we een klein deel van bekeken. We zagen de voor dat gebied typische soorten: *Juncus filiformis* (Draadrus), *Dactylorhiza maculata* subsp. *maculata* (Gevlekte orchis), *Carex curta* (Zompzegge), *C. echinata* (Sterzegge), *C. x elytroides* (Scherpe x Zwarte zegge), *C. rostrata* (Snavelzegge) en *C. vesicaria* (Blaaszegge).

PS In een ander deel van dit gebied vond G. Euverman later in het seizoen een fraaie populatie van *Pedicularis palustris* (Moeraskartelblad).

BENTELO, 10 juni 2006; 10 deelnemers

Km-hok 243-473 (Bloemendaal): 189 taxa

De groep van Pieter bezocht een deel van de Hagmolenbeek en het Twentekanaal bij de sluis. Dat leverde helaas niet de verwachte *Luronium natans* (Drijvende waterweegbree) op, waar de Hagmolenbeek om bekend is, maar wel *Potamogeton lucens* (Glanzig fonteinkruid),

P. perfoliatus (Doorgroeid fonteinkruid), *Callitriche obtusangula*, (Stomphoekig sterrenkroos), *Myriophyllum spicatum* (Aarvederkruid) en *Sium latifolium* (Grote watereppe). Het Twentekanaal bracht *Angelica archangelica* (Grote engelwortel). Overige aardige soorten: *Fumaria muralis* (Middelste duivenkervel) en *Myrrhis odorata* (Roomse kervel).

Km-hok 243-472 (Erve ten Dam): 192 taxa

De groep van Jacques bekeek de Hagmolenbeek in het aangrenzende km-hok en was wel zo gelukkig om *Luronium natans* (soort van de Habitat-richtlijn!) aan te treffen. Voorts een aantal te verwachten water(kant)planten zoals *Alisma lanceolatum* (Slanke waterweegbree), *Be-rula erecta* (Kleine watereppe), *Hottonia palustris* (Waterviolier), *Myosoton aquaticum* [syn. *Stellaria aquatica*] (Watermuur), *Potamogeton crispus* (Gekroesd fonteinkruid), *P. natans* (Drijvend fonteinkruid), *P. perfoliatus* (Doorgroeid fonteinkruid), *Sium latifolium* (Grote watereppe). Daarnaast nog *Veronica persica* (Grote ereprijs), in Twente niet erg gewoon.

NIJVERDAL, 15 juli 2006; 7 deelnemers

Johan Alferink had een aantal fraaie natuurontwikkelingsterreinen voor ons in petto.

Km-hok 228-489 (Nijverdal Kalvenhaar):182 taxa

We vonden er o.a. *Erigeron annuus* (Zomerfijnstraal), een soort die langzamerhand in Twente algemener wordt. Verder de voor het gebied niet ongewone *Sanguisorba officinalis* (Grote pimpernel), de Rode Lijstsoort *Anthoxanthum aristatum* (Slofhakken). Ook konden we goed de verschillen tussen *Agrostis canina* (Moerasstruisgras) en *A. vinealis* (Zandstruisgras) bekijken

Km-hok 228-487 (Nijverdal Sportpark): 121 taxa

Als deel van de Groene Mal is hier een retentiegebied ingericht. Massaal aanwezig was *Eleocharis acicularis* (Naaldwaterbies). Her en der stond wat *Veronica scutellata* (Schildereprijs). De opmerkelijkste waarneming betrof echter twee exemplaren van *Sympetrum pedemontanum* (Bandheidelibel), een soort die in opmars is.

Km-hok 228-490 (Nijverdal Imhof): 79 taxa

Vermeldenswaard is hier *Hypericum x desetangii* (Frans hertshooi), de bastaard van *Hypericum maculatum* subsp. *obtusiusculum* (Kantig hertshooi) met *Hypericum perforatum* (Sint Janskruid), die vermoedelijk nogal eens gemist wordt.

LANGEVEEN, 16 september 2006; 8 deelnemers

Km-hok 244-498 (Bruinehaar): 159 taxa

Het hoogtepunt was vanzelfsprekend *Hypericum canadense* (Canadees hertshooi), hier enige weken eerder door Henk Eggelte ontdekt. Het betrof een aanzienlijke populatie op de oever van een spartelvijver. De oever wordt opengehouden door (niet te intensieve) betreding en door een enkele crossmotor. Het gaat om een recente vestiging: de vijver is in het verleden door Pieter Stolwijk in 1987 en vooral door Corry Abbink in 2004 grondig bekeken, waarbij de soort niet gezien is.



Canadees hertshooi (foto PIETER STOLWIJK)

Potamogeton pectinatus (Schedefonteinkruid) gaf aan dat het water er voedselrijker was dan toen. *Viola canina* (Hondsviooltje) en *Filago minima* (Dwergviltkruid) werden teruggevonden. Ook de nieuw omschreven soort *Oenothera deflexa* (Zandteunisbloem) was present; het ziet ernaar uit dat deze soort niet zeldzaam is in Twente.

Km-hok 244-499 (Erve Canada): 145 taxa

In het aangrenzend hok vielen de volgende soorten op: *Geum macrophyllum* (Groot nagelkruid) in een gemengd bosje op zandgrond; wederom *Filago minima*, *Lamium hybridum* (Ingesneden dovenetel), *Eragrostis pilosa* (Straatliefdegras) op een in het bos gelegen kleine begraafplaats, ver van het dorp, *Senecio inaequidens* (Bezemkruid) in de heide, *Oenothera x fallax* (Middelste x Grote teunisbloem). Voorts enige toortsen inclusief een vermoedelijke bastaard: *Verbascum nigrum* (Zwarte toorts), *V. phlomoides* (Keizerskaars), *V. thapsus* (Koningskaars) en mogelijk *V. nigrum* x *V. phlomoides*.

Km-hok 245-498 (Langeveen Noord): taxa 60

Een terloops bekeken hok met *Sagina micropetala* (Uitstaande vetmuur), een soort die met zijn verwant *Sagina apetala* (Donkere vetmuur) een enorme uitbreiding doormaakt.

Km-hok 240-500 (Sibculo, Spartelvijver): taxa 159

's Middags bezochten we nog een oude zandwinningsplas in Sibculo die in het verleden door Piet Vogelzang goed was onderzocht.

Ook hier *Filago minima*, maar ook *Herniaria glabra* (Kaal breukkruid), *Potentilla argentea* (Viltganzerik), *Galium verum* (Geel walstro). *Lycopodiella inundata* (Moeraswolfsklauw) en *Isolepis setacea* (Dwergbies) waren nieuwe soorten. Verrassend was ook *Panicum schinzii* (Zuid-Afrikaanse gierst).

Aan de excursies namen deel:

Johan Alferink, Jacques Bielen, Wytze Boersma, Marit Buis, Joop van Damme, Carla Duurland, Jaap Groot, Gerry Kelder, Jan Meutstege, Gerrit Meutstege, Angela te Pas, Ron Poot, Elmar Prins, Andries van Renssen, Jo Schunselaar, Henk Schurink, Peter Spee, Pieter Stolwijk, Aart Swolfs, Wiebe Tolman, Piet Vogelzang, Gerrit Welgraven, Otto Zijlstra.

Excursieverslagen FWT-FLORON 2007

P.F. Stolwijk, J.W. Bielen & O.G. Zijlstra

SAASVELD, 28 april 2007; 11 deelnemers

Km-hok 253-481 (Gammelkerbroek): 163 taxa, waarvan 31 nieuw.

Otto's groep doorkruiste het Gammelkerbroek, een deels nat elzenbroekbos met leuke soorten als *Caltha palustris* subsp. *palustris* (Dotterbloem), *Carex elongata* (Elzenzegge), *Rumex sanguineus* (Bloedzuring) en forse planten *Veronica scutellata* (Schildereprijs). Verder onder meer *Adoxa moschatellina* (Muskuskruid), *Circaea lutetiana* (Groot heksenkruid) en in een dichtgroeïend veldje *Carex disticha* (Tweerijige zegge) en *Hypericum tetrapterum* (Gevleugeld hertshooi).

Km-hok 252-483 (Gravenbosch): 134 taxa, waarvan 6 nieuw.

In het hok dat de groep onder leiding van Jacques bezocht, ligt het oostelijke deel van het Gravenbosch. Hierin troffen we de overgang van een zeer nat en vrijwel onbegaanbaar, naar een min of meer droog bos. Delen van het Gravenbosch zien eruit, zoals sommigen in Nederland zich een oerbos voorstellen. Recente stormen hebben er namelijk flink huisgehouden. Het hok is in de periode 1989 t/m 2004 vele malen geheel of gedeeltelijk geïnventariseerd, onder andere tijdens een FWT-excursie. In totaal zijn er in die periode 262 taxa waargenomen. Tijdens ons bezoek werden er aan dit lijstje zes toegevoegd. Nu vonden we natuurlijk vooral soorten, die typisch zijn voor het natte voorjaarsbos: onder andere *Adoxa moschatellina* (Muskuskruid), *Anemone nemorosa* (Bosanemoon), *Caltha palustris* subsp. *palustris* (Dotterbloem), *Circaea lutetiana* (Groot heksenkruid), *Myosoton aquaticum* (Watermuur), *Ranunculus auricomus* (Gulden boterbloem) en *Rumex sanguineus* (Bloedzuring). De drogere delen leverden onder meer: *Luzula pilosa* (Ruige veldbies), *Maianthemum bifolium* (Dalkruid), *Melampyrum pratense* (Hengel), *Oxalis acetosella* (Witte klaverzuring), *Viola riviniana* (Bleeksporig bosviooltje) als meest interessante soorten.

LATTROP, 2 juni 2007; 4 deelnemers

Ondanks het fraaie weer waren we slechts met 4 deelnemers. Het plezier was er niet minder om.

Km-hok 262-494 (Ottershagenweg): 170 taxa, waarvan 53 nieuw.

Als eerste deden we een km-hok dat er gevarieerd uitzag, maar uiteindelijk toch niet heel veel opleverde. Fraai was de vondst van de Rode Lijst-soort *Viola canina* (Hondsviooltje), in aantal in de berm ter hoogte van het hoofdgebouw van de Holtweide. De verrassingen kwamen van een onlangs gegraven poel aan de rand van het golfterrein van de Holtweide (met toestemming bezocht): Een exemplaar *Filago minima* (Dwergviltkruid), ongeveer 20 exemplaren nog niet bloeiende *Gnaphalium luteoalbum* (Bleekgele droogbloem).

Km-hok 261-494 (Kerspelweg): 112 taxa, waarvan 50 nieuw.

Onze hoop was gevestigd op een hok met water, maar de hier gekanaliseerde Dinkel viel erg tegen. Leukste soorten: *Barbarea stricta* (Stijf barbarakruid), *Butomus umbellatus* (Zwanenbloem), *Hypericum tetrapterum* (Gevleugeld hertshooi).

HANKATE, 7 juli 2007; 11 deelnemers

Omdat de opkomst tamelijk groot was, konden we ons in twee groepen splitsen.

Km-hok 226-494 Hankate: 251 taxa (incl. na-excursie Pieter Stolwijk), waarvan 47 nieuw. Pieter ging met zijn mensen op het verzamelpunt aan de slag: de kruising van de weg met het Overijssels Kanaal. Eerst togen we naar het oosten tot waar de Regge het kanaal kruist. Leuke soorten van water en waterkant waren *Oenanthe fistulosa* (Pijptorkruid), *Sagittaria sagittifolia* (Pijlkruid), *Hydrocharis morsus-ranae* (Kikkerbeet). Ook *Lemna minuta* (Dwergkroos) bleek al tot deze contreien doorgedrongen te zijn.

Na enig gepier met een Zegge-soort bleek toch al gauw dat het om *Carex riparia* (Oeverzegge) ging, landelijk niet zeldzaam, maar in Twente slechts plaatselijk aan te treffen. Overige Zegge-soorten: behalve de zeer algemene *C. hirta* (Ruige zegge) zagen we *C. pseudocyperus* (Hoge cyperzegge) en de in Twente minder algemene *C. arenaria* (Zandzegge), *C. disticha* (Tweerijige zegge) en *C. paniculata* (Pluimzegge).

Naar het westen toe kozen we de zandige zuidoever van het kanaal en vonden daar o.a. *Galium verum* (Geel walstro), *Lotus corniculatus* (Gewone rolklaver) en *Allium vineale* (Kraai-look)

Km-hok 225-494 (Ronhaarsleiding): 130 taxa, waarvan 37 nieuw.

Aansluitend inventariseerden we de kanaaloever in het westelijker gelegen km-hok en vonden o.a. de heischrale soorten *Corynephorus canescens* (Buntgras), *Tandjesgras* (*Danthonia decumbens*), *Euphrasia stricta* (Stijve ogen-troost), in dit gebied zoals ook elders in Twente sterk achteruitgegaan en *Viola canina* (Hondsviooltje). De nieuw onderscheiden *Oenothera deflexa* (Zandteunisbloem) was goed op naam te brengen.

Aan het water zagen we nog *Acorus calamus* (Kalmoes) en *Alisma lanceolatum* (Slanke waterweegbree).

Km-hok 226-495 (Velderberg): 200 taxa (incl. na-excursie Johan Alferink), waarvan 46 nieuw. De groep onder leiding van Otto begaf zich, op aanwijzing van Johan Alferink, naar het natuurontwikkelings- en retentiegebied Velderberg langs de Regge. Dit was een excellente tip van Johan. We vonden er vele bijzondere soorten. Het meest opzienbarend was het aantreffen van *Filago vulgaris* (Duits viltkruid), de tweede vondst ooit van deze soort in Twente, na de eerste die slechts vier weken eerder door Andries van Renssen werd gedaan in Oldenzaal.



Duits viltkruid (foto JOHAN ALFERINK)

Maar er waren hier meer voor Twente niet algemene soorten waaronder: *Barbarea stricta* (Stijf barbarakruid), *Bidens cernua* (Knikkend tandzaad), *Carex arenaria* (Zandzegge), *Filago minima*, *Galium verum*, *Genista anglica* (Stekelbrem), *Gnaphalium luteoalbum*, *Hydrocharis morsus-ranae*, *Nymphoides peltata* (Watergentiaan), *Potentilla norvegica* (Noorse ganzerik), *Rumex conglomeratus* (Kluwenzuring), *R. palustris* (Moeraszuring), *Salix pentandra* (Laurierwilg), *Trifolium campestre* (Liggende klaver), *Veronica catenata* (Rode waterereprijs), *V. scutellata* (Schildereprijs).

Johan Alferink voegde daar later nog *Tephrosia palustris* (Moerasandijvie) aan toe.

Bij de nazit op een terrasje bij het verzamelpunt zagen we de Rode Lijstsoort *Stachys arvensis* (Akkerandoorn), als onkruid in een perkje, een waardig einde van een excursie, die we ons nog lang zullen herinneren.

Aan de excursies namen deel:

Johan Alferink, Jacques Bielen, Wytze Boersma, Joop van Damme, Carla Duurland, Jaap Groot, Gerry Kelder, Jan Meutstege, Gerrit Meutstege, Ron Poot, Elmar Prins, Andries van Renssen, Jo Schunselaar, Henk Schurink, Peter Spee, Pieter Stolwijk, Aart Swolfs, Wiebe Tolman, Piet Vogelzang, Gerrit Welgraven, Otto Zijlstra.

Jaarverslag FWT-FLORON 2005-2007

J.W. Bielen & P.F. Stolwijk

In het vorige nummer van *HYPERICUM* (6, 2006) ontbrak de ruimte voor het jaarverslag 2005. In 2007 is geen nummer van *HYPERICUM* verschenen. Daarom treft u hier het gecombineerde verslag van de jaren 2005 - 2007.

Het algemeen project

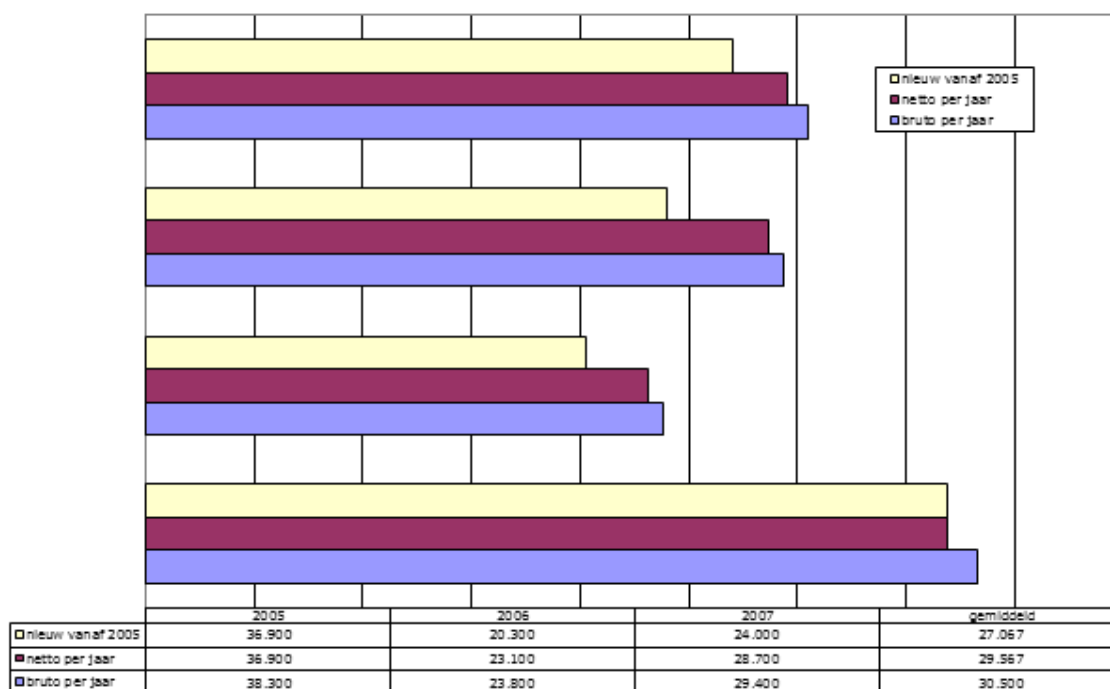
In 2005 is een nieuwe inventarisatieronde gestart. Dat houdt in dat we proberen Twente opnieuw zo compleet mogelijk te inventariseren. Elke waarneming uit 2005 is dus per definitie een *nieuwe* waarneming

Tabel 1. Waarnemingen 2005-2007

aantal / jaar	2005	2006	2007	2005-2007
primair bestand	38.600	23.400	29.4000	92.500
secundair bestand	37.300	22.700	28.700	82.900

In het primair bestand zijn alle waarnemingen opgenomen (bruto resultaat). In het secundair bestand zijn dubbele waarnemingen niet meegeteld (netto resultaat) (**Tabel 1**).

Waarnemingen Standaardlijst



Grafiek aantalsontwikkeling 2005-2007

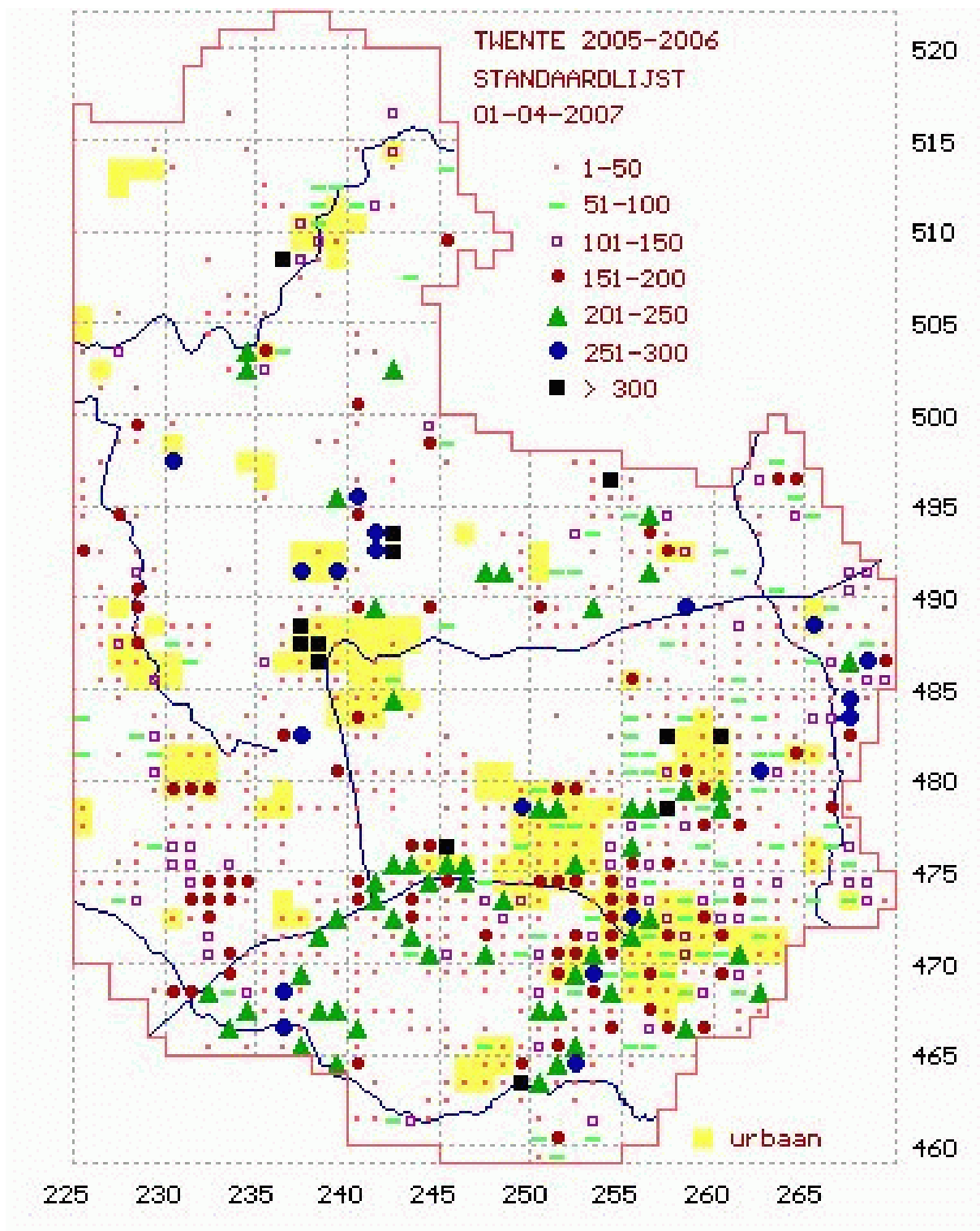
Er zijn gegevens uit 947 km-hokken (**Tabel 2**).

Tabel 2. Verdeling aantallen per km-hok

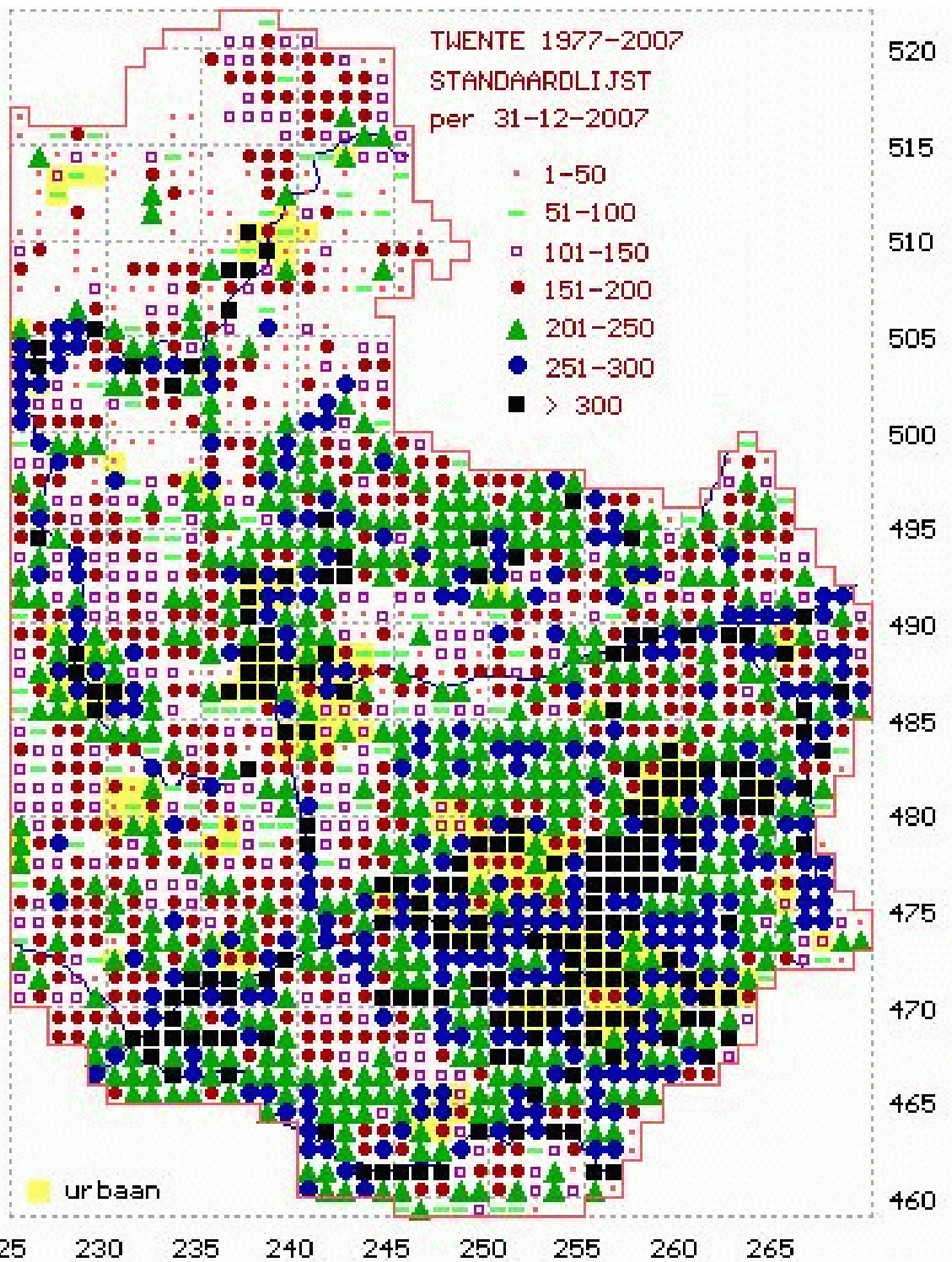
aantal waarnemingen	aantal km-hokken
1-50	482
51-100	93
101-150	113
151-200	123
201-250	89
251-300	27
301-350	14
351 en meer	6
totaal	947

Kaart 2 geeft de stand van zaken weer van 2005 tot en met 2007.

Kaart 3 brengt een totaaloverzicht vanaf 1977, het startjaar van de Floristische Werkgroep. Vergelijking van beide kaarten maakt het mogelijk te zien welke gebieden er tot nog toe te weinig aandacht hebben gekregen. Overigens moet dan wel bedacht worden dat de provincie Overijssel een vrijwel gebiedsdekkende inventarisatie heeft uitgevoerd in het landelijk gebied.



Kaart 2



Kaart 3

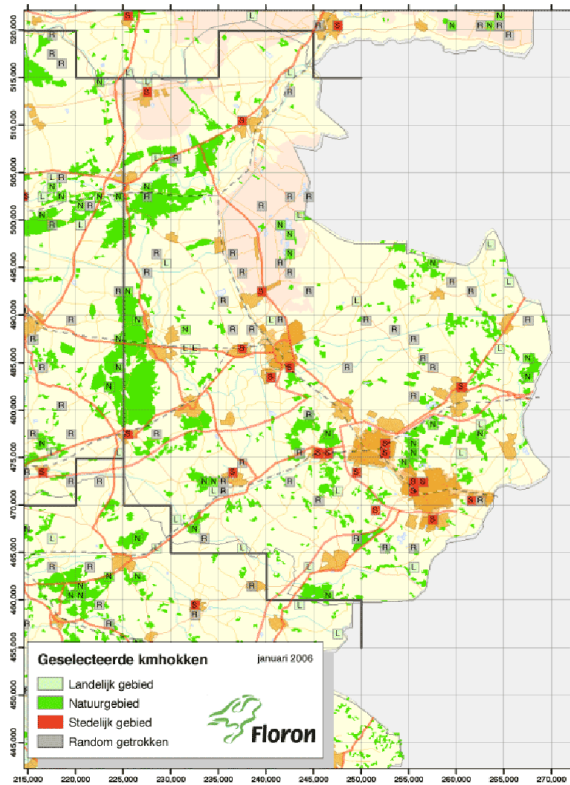
Het project selectie-hokken

X	Y	SELECTIE	JAAR	GEBIED	AANTAL				BEWERKER	JAAR
					1977-2007	1977-1988	1989-2004	2005-2007		
			<i>laatste</i>							
230	468	Landelijk	1997	De Kooi	199	0	158	169	Jan Meutstege	2006
232	467	Natuur	1995	Westervlier	308	145	210	254	Jan Meutstege	2007
233	466	Random	1995	Westervlierderblok	302	136	235	215	Gerrit Meutstege	2006
234	471	Landelijk	1993	Herikervlierweg	309	130	269	194	Joke Vosman	2007
235	471	Random	1997	Herikermeene	319	186	264	190	Joke Vosman	2007
235	472	Random	1993	Walters Waterland	254	0	227	150	Joke Vosman	2007
236	473	Stedelijk	1999	Goor - Zwembad	250	0	185	208	Jan Meutstege	2007
236	488	Random	1994	Lage Egge	270	0	210	219	Ron Poot	2007
237	465	Landelijk	1993	Kappehuis	296	135	173	238	Jan Meutstege	2006
237	474	Random	1999	Goorse Broek	221	38	168	180	Jan Meutstege	2007
237	510	Stedelijk	1998	Hardenberg - West	396	0	8	396	Piet Vogelzang	2007
238	488	Random	1993	Woesten	357	0	326	224	Ron Poot	2007
240	483	Stedelijk	1996	Windmolenbroek	217	0	157	179	Ron Poot	2006
240	489	Landelijk	1995	Westermaatweg	244	0	208	193	Ron Poot	2006
241	489	Random	1995	Aaboer	247	0	189	210	Ron Poot	2006
242	472	Random	1997	Eksterkottenlanden	255	8	183	223	Pieter Stolwijk	2005
242	484	Stedelijk	1996	Steffenshuis	242	63	96	224	Ron Poot	2006
242	502	Random	1996	Oude Vaart	249	0	59	246	Piet Vogelzang	2006
243	475	Random	1995	Heege Konink	285	58	176	244	Pieter Stolwijk	2006
245	470	Random	1995	De Knoef	312	43	297	144	Pieter Stolwijk	2006
245	475	Stedelijk	1993	Centrum - De Braak	278	105	164	234	Wytze Boersma	2006
246	475	Stedelijk	1993	Vogelbuurt	323	153	252	239	Wytze Boersma	2006
248	484	Random	1996	Diepegoorsweg	253	0	213	197	Ron Poot	2007
249	473	Stedelijk	1992	Hengelo - De Pol	367	199	263	318	Wytze Boersma	2007
249	491	Landelijk	1992	Tubberger Esch	230	50	14	214	Ron Poot	2007
250	489	Random	1992	Herinckhave	286	111	256	184	Jacques Bielen	2006
251	469	Stedelijk	1990	Boekelo - Centrum	333	279	243	154	Pieter Stolwijk	2006
252	465	Random	1998	Leppink	319	159	242	231	Peter Spee	2006
252	475	Stedelijk	1990	Nijhofshoek	279	153	213	212	Pieter Stolwijk	2006
254	474	Natuur	1991	Drienveld	290	192	256	159	Otto Zijlstra	2006
255	463	Landelijk	1994	Bramerveld	224	2	167	168	Dinant Meyer	2007
255	465	Random	1999	Berktepaal	277	111	227	167	Dinant Meyer	2007
255	471	Stedelijk	1991	Handelshaven	377	281	315	237	Pieter Stolwijk	2005
255	472	Stedelijk	1990	Twekelerveld	386	262	297	282	Pieter Stolwijk	2005
255	475	Natuur	1999	Sterrebos	337	162	281	263	Otto Zijlstra	2007
255	476	Natuur	1999	De Wildernis	323	160	262	227	Pieter Stolwijk	2006
255	481	Random	1994	Wissinkhoek	273	0	175	236	Pieter Stolwijk	2007
256	472	Stedelijk	1991	- Roessing	319	217	244	236	Stolwijk / Zijlstra	2005
256	485	Random	1993	Lemselermaten	353	88	319	261	Bielen / Stolwijk	2007
257	478	Natuur	1996	Snijdersveld	415	318	265	351	Andries van Renssen	2005
257	484	Random	1993	Lemselo	174	0	115	141	Pieter Stolwijk	2007
260	482	Stedelijk	1998	De Essen O	363	68	190	346	Andries van Renssen	2006
261	470	Stedelijk	1999	Keppelerdijk	313	106	238	242	Pieter Stolwijk	2005
262	470	Random	1999	Glanerbrug - West	332	76	259	282	Pieter Stolwijk	2007
267	483	Natuur	1993	Zandhuizerweg	314	72	192	301	Andries van Renssen	2006
									Totaal gedaan	45

Tabel 3

Voor het FLORON-district Twente zijn 100 km-hokken uitgekozen (**kaart 4**).

In 2004 eindigde de eerste FLORON-periode van inventariseren. De voortdurend veranderende flora maakt het boeiend en zinvol met totaalinventarisaties van de wilde flora door te gaan. Een landsdekkende inventarisatieronde op km-hok-niveau is echter moeilijk haalbaar.



Kaart 4

Zinvoller is het om in een beperkte periode van ca. 10 jaar een nieuwe representatieve indruk van de Nederlandse flora op te doen.

Daarom is in 2006 het **Project Selectiehokken** gestart. Aan de hand van selectiehokken met een goede ruimtelijke spreiding verwachten we een goede basis voor een nieuwe inventarisatieronde te hebben. Deze selectiehokken zijn zo gekozen dat belangrijke grondgebruikstypen als natuur, landelijk gebied en stedelijk gebied voldoende zijn vertegenwoordigd. Bij de keuze is gelet op eerdere inventarisaties, zodat straks onderzoek naar veranderingen in de tijd beter mogelijk zijn. De selectiehokken worden onderzocht volgens de aanwijzingen voor het FLORON-Totaalproject. Bij het inventariseren van selectiehokken is het van belang dat de waarnemer voldoende floristische kennis heeft en ook alle relevante biotopen in het veld weet te herkennen (bron: FLORON-website).

Dat betekent dat we elk jaar 10 selectie-hokken moeten doen. Beter lijkt ons om een 'omlooptijd' van 5 jaar na te streven, wat het aantal jaarlijks te inventariseren hokken op 20 brengt. Welnu, daarmee zijn we goed op schema, want er zijn reeds 39 km-hokken (plus 6 uit 2005) gedaan (**tabel 3**). Wel zijn de leukste of best bereikbare km-hokken nu gedaan; dus is het wellicht lastig het huidige tempo vol te houden!

Overige projecten

Omdat nog veel gegevens van het **BSP- en het Rode Lijstproject** uit 2007 niet binnen zijn, zijn onderstaande gegevens voorlopig.

Ook met de projecten waarvoor we gedetailleerde gegevens verzamelen, zijn we in 2005 opnieuw begonnen. In het verleden zijn er diverse formulieren gebruikt. Niet meer gebruikt worden nu het RL-formulier, het LMF-formulier en het GPS-formulier. Daarvoor in de plaats zijn gekomen het Detailformulier voor alle RL-soorten en het BSP-formulier voor soorten uit het Bijzondere Soorten Project. In de praktijk worden soorten uit het BSP-project dikwijls toch uitsluitend op een Detailformulier aangeleverd.

Op het RL-formulier kon slechts één soort per blad vermeld worden. Op het Detailformulier kunnen per inventarisatie-eenheid (bv. een km-hok) meer soorten genoteerd worden. In de afgelopen twee jaar hebben we gemerkt dat dit, vooral bij inventarisatie in een hok met veel

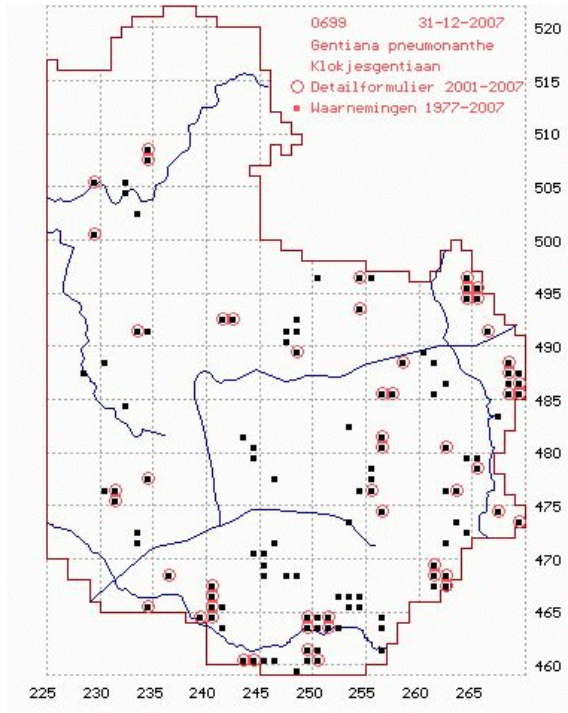
RL-soorten, een groot voordeel is. De kopgegevens behoeven dan niet steeds opnieuw genoteerd te worden. Wel vinden we het een nadeel dat er op dit formulier geen "opmerking" per soort meer geplaatst kan worden. Een extra plaatsaanduiding voor een groeiplaats is soms wel nuttig, niet alleen bij op de kaart afgelezen detailcoördinaten, maar ook bij gebruik van een GPS-apparaat. Een opmerking als: "Aan de oostoever van de Dinkel", voorkomt dat je tevergeefs op de westoever gaat zoeken naar bijvoorbeeld een groeiplaats van Bosgeelster (*Gagea lutea*).

In 2005 zijn de volgende RL-soorten voor het eerst in ons "detailgegevensbestand" opgenomen: Torenkruid (*Arabis glabra*), Genadekruid (*Gratiola officinalis*), Distelbremraap (*Orobancha reticulata*), Stijve naaldvaren (*Polystichum aculeatum*) en Rond wintergroen (*Pyrola rotundifolia*). Deze vondsten zijn beschreven in [HYPERICUM 6](#) onder "Bijzondere vondsten 2005". Tevens werd Brede waterpest (*Elodea canadensis*) - ja dat is nu ook een RL-soort - voor het eerst met detailcoördinaten opgegeven. In 2006 kwamen er de volgende soorten bij: Bosorchis (*Dactylorhiza maculata* subsp. *fuchsii*), Drijvende egelskop (*Sparganium angustifolium*) en Kleine ruit (*Thalictrum minus*). Zie: "[Bijzondere vondsten 2006](#)" in dit nummer. In **tabel 4** zijn de resultaten van alle formulieren samengenomen. We kunnen in de tabel zien dat de periode van 1993 t/m 2004 is afgesloten met gegevens van 180 taxa van de Rode Lijst 2000. Voorts zijn er in die periode detailgegevens verzameld van 6 soorten die vroeger wel een RL-soort waren, maar nu niet meer en 151 andere voor Twente zeldzamere soorten. In de periode 1980-1992 zijn door een klein aantal waarnemers ook al detailgegevens verzameld. Deze gegevens hebben we eveneens aan ons bestand toegevoegd.

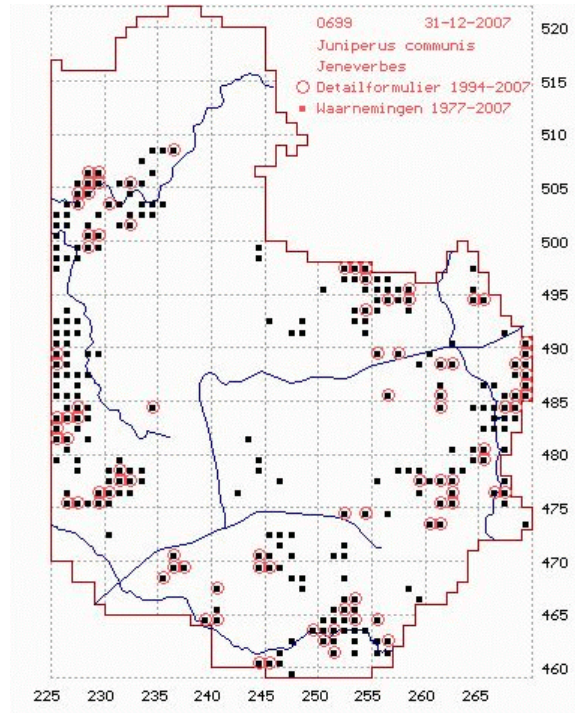
Tabel 4. Overzicht van de vanaf 1980 verzamelde formulieren met detailgegevens

RL-LMF-GPS	80-92	93-04	2005	2006	05EV	80EV
Totaal aantal soorten op de formulieren	11	337	229	160	279	413
Aantal RL2000-soorten op de formulieren	3	180	117	87	132	189
Aantal soorten niet RL2000 maar wel RL1990 op de formulieren	0	6	2	0	2	6
Aantal overige bijzondere soorten op de formulieren	8	151	110	73	145	218
Aantal soorten van RL2000 categorie 0 (VN) op de formulieren	0	3	0	0	0	3
Aantal soorten van RL2000 categorie 1 (EB) op de formulieren	0	25	10	4	12	26
Aantal soorten van RL2000 categorie 2 (BE) op de formulieren	0	39	22	14	25	41
Aantal soorten van RL2000 categorie 3 (KW) op de formulieren	2	70	47	40	56	73
Aantal soorten van RL2000 categorie 4 (GE) op de formulieren	1	43	38	29	39	46
Aantal BSP-soorten op de formulieren	0	23	17	9	19	24
Aantal locaties vermeld op de formulieren	14	3934	1655	661	2316	6250
Aantal locaties met soorten van RL2000	5	2796	1272	521	1793	4589
Aantal locaties met soorten van RL1990 en niet van RL2000	0	65	14	0	14	79
Aantal locaties met BSP-soorten	0	321	134	68	202	523
Aantal locaties dat (digitaal) is aangeleverd door de Provincie	0	826	456	39	495	1321
Aantal hokken waarover gegevens zijn ontvangen	12	788	261	152	359	883
Aantal ontvangen detailformulieren	0	0	246	153	399	399
Aantal ontvangen BSP-formulieren (zonder nulwaarneming)	0	0	11	24	35	35
Totaal aantal ontvangen nulwaarnemingen	0	0	5	5	10	10
Totaal aantal records	14	3934	1660	666	2326	6260

Van de BSP-soorten Klokjesgentiaan (*Gentiana pneumonanthe*) (**kaart 5**) en Jeneverbes (*Juniperus communis*) (**kaart 6**) zijn slechts een gering aantal hokken met detailgegevens bekend. Voor beide soorten zijn aanvullende detailgegevens bijzonder welkom. In bijgaande kaartjes is te zien welke hokken voor deze soorten vanaf 1976 weleens zijn doorgegeven en van welke daarvan we detailgegevens hebben ontvangen. Van Jeneverbes zijn alle hokken met detailgegevens vermeld, van Klokjesgentiaan slechts die vanaf het jaar 2000.



Kaart 5



Kaart 6

Van de km-hokken 241-463 en 241-465 is voor Klokjesgentiaan een nulwaarneming doorgegeven d.w.z. dat een waarnemer hier wel goed heeft gezocht, maar de soort niet heeft gevonden.

Hieronder staan de waarnemers die in 2005 en/of 2006 detailgegevens hebben doorgegeven met tussen de haken het aantal door hen aangeleverde formulieren.

Mevr. C.G. Abbink-Meijerink	(52)	Mevr. H.W. Ludwig-Meijers	(1)
J.W. Bielen	(103)	A.J.H. Meutstege	(28)
W. Boersma	(5)	A.C. van Renssen	(30)
P. Bremer	(digitaal)	H. Roelofs	(1)
J.A.M. Bruns	(1)	H. Ruiters	(1)
P. ten Den	(4)	J.A.M. Schunselaar	(1)
Mevr. C. Duurland	(2)	P.H.L. Spee	(5)
A. Grote Beverborg	(1)	P.F. Stolwijk	(167)
J.J. Hofstra	(5)	P. Vogelzang	(3)
N. Jeurink	(3)	G. Winkel	(10)
W.G. Ligterink	(1)	O.G. Zijlstra	(43)

Wij danken alle waarnemers voor de ingeleverde gegevens.

Het Twentekamp 2007

P.F. Stolwijk

Profiterend van prachtig zomerweer hebben ruim 40 floristen de omgeving van Buurse (gem. Haaksbergen) doorzocht. De nadruk lag op km-hokken met natte heide of vergraven waterlopen en natuurontwikkelingsterreinen.

Bij wijze van introductie tot het gebied werd vrijdagmiddag met de hele groep een natuurontwikkelingsterrein bezocht aan de oostrand van het Haaksbergerveen, waar vele pionier-soorten aan te treffen waren. Opmerkelijk was een vondst van een aanzienlijke, ons onbekende populatie Beenbreek (*Narthecium ossifragum*), in het 'oude' gedeelte van het terrein. 's Avonds hebben we gezamenlijk buiten gedineerd bij de uitspanning de Haarmühle, net over de grens in Duitsland, buitengewoon genoeglijk.

De overige dagen is er zoals gebruikelijk in groepjes van drie of vier floristen 'gehokt'.

De resultaten waren er ook naar! Er zijn ruim 4.250 waarnemingen gedaan in 21 bezochte km-hokken. Als we twee slechts terloops bezochte km-hokken (242-460 en 257-462) niet meerekenen, haalden we daarmee een gemiddelde van ruim 216 soorten per km-hok, waarbij km-hok 246-461 met 282 soorten (met na-excursie zelfs 313!) de kroon spande.

In totaal zijn er 550 taxa waargenomen.

Aantal waarnemingen: 4.254

x / y	242	243	244	245	246	247	248	249	250	251	252	253	254	255	256	257
466																
465																
464															224	
463										221		183	218		195	
462															203	21
461				255	282	266		157				224		240	229	
460	118	212	153				228					203		182		
459																
458				240												

De leukste vondsten betroffen natuurlijk soorten van natte heiden en pioniersoorten van vochtige grond of van wateren. Een kleine selectie:

Ondergedoken moerasscherm (*Apium inundatum*), Knikkend tandzaad (*Bidens cernua*), een soort die in Zuid-Twente zeer weinig voorkomt, Slanke waterbies (*Eleocharis uniglumis*), Vlottende bies (*Eleogiton fluitans*), Moerasbasterdwederik (*Epilobium palustre*), zeer zeldzaam geworden in Twente, Klokjesgentiaan (*Gentiana pneumonanthe*), Glad breukkruid (*Herniaria glabra*), Moerashertshooi (*Hypericum elodes*), Rechte rus (*Juncus alpinoarticulatus*), Draadrus (*J. filiformis*), Zeegroene rus (*J. inflexus*), een bijzondere soort in Twente, Moeraswolfsklauw (*Lycopodiella inundata*), Pilvaren (*Pilularia globulifera*), Rossig fonteinkruid (*Potamogeton alpinus*), bij een na-excursie -, Duizendknoopfonteinkruid (*P. polygonifolius*), Witte snavelbies (*Rhynchospora alba*), Bruine snavelbies (*R. fusca*), Waterpunge (*Samolus valerandi*), Loos blaasjeskruid (*Utricularia australis*), vooral uit Zuid-Twente bekend, Klein blaasjeskruid (*U. minor*)



Waterpunge (foto PIETER STOLWIJK)

De taluds van de Schipbeek waren ondanks ernstige verzuivering toch nog goed voor Groot warkruid (*Cuscuta europaea*), Geel walstro (*Galium verum*), Kleine bevernel (*Pimpinella saxifraga*) en Grote tijm (*Thymus pulegioides*), soorten die helaas sterk achteruitgaan.

Van de recent inburgerende soorten waren enige c-4 grassen algemeen present:

Draadgierst (*Panicum capillare*), Geelrode naalbaar (*Setaria pumila*), Kransnaalbaar (*S. verticillata*).

En Fons Reijerse heeft de deelnemers een duidelijk beeld gegeven van Stekelige hanenpoot (*Echinochloa muricata*), met veel waarnemingen tot gevolg.



Stekelige hanenpoot (foto PIETER STOLWIJK)

De meest bijzondere vondst was wel Sierlijke vetmuur (*Sagina nodosa*), een tiental polletjes op de kale oever van een geschoonde watergang, minder dan 200 meter van de plaats waar deze voor het laatst in 1979!! was gevonden. De soort is in Twente recent verder alleen bekend van het natuurontwikkelingsterrein de Doorbraak (sinds 2005).



Sierlijke vetmuur (foto PIETER STOLWIJK)

Een andere opmerkelijke vondst was die van Driebloemige nachtschade (*Solanum triflorum*), slechts eenmaal eerder in Twente waargenomen.

Een nieuw km-hok met Zevenster (*Trientalis europaea*), grenzend aan een bekende vindplaats, was eigenlijk ook onverwacht.

De sfeer was als altijd uitstekend. Iedereen droeg spontaan zijn steentje bij aan het huishoudelijk gedeelte. De heerlijke avondmaaltijd, onder supervisie van Ineke Bielen bereid, was hier een mooi voorbeeld van.

Excursieprogramma 2008 FWT-FLORON

datum	bestemming	verzamelen	coördinaten
17 mei	Voorjaarsbossen op de oostflank van de Paasberg . Anemonen, Goudveil, Geelster.	De Lutte, bij de RK kerk	264,05-482,95
7 juni	Kanaal Almelo-Nordhorn tussen Almelo en Albergen. Zal het dit keer lukken om Rijstgras terug te vinden?	Albergen, bij de RK-Kerk-	248,85-488,1
21 juni	Overijssels Kanaal en overige waterlopen. We hopen op een mooie oogst aan waterplanten.	N751 (weg Wierden-Den Ham): kruising kanaal - Dalvoordenbrug. Parkeren op parallelweg aan het Kanaal	232,8-495,8
30 augustus	Wierdenseveld . We kennen dit gebied eigenlijk slecht en zijn dus benieuwd welke soorten van natte (en droge) heide er te vinden zijn.	Nijverdal, station	228,8-487,95

De excursies beginnen om 10.00 uur (tenzij anders vermeld) op het verzamelpunt en lopen tot het begin van de middag; vaak is er na de lunchpauze nog een vervolg voor de doorzetters.

Tijdens de excursies worden er, soms in kleine groepen, km-hokken geïnventariseerd voor het Algemeen FLORON-project. Aandacht wordt ook besteed aan het invullen van Detail-formulieren voor Rode Lijst-soorten en andere in Twente bijzondere soorten.

De excursies zijn een goede gelegenheid om kennis uit te wisselen. Veel plantenkennis wordt niet geëist, maar wel de bereidheid om zelfstandig een flora te (leren) hanteren.
Inlichtingen bij: Otto Zijlstra: 053-4331589; Pieter Stolwijk: 053-4355451; Jacques Bielen: 0541-514891.

Waarnemers FWT-FLORON 2005-2007

Mevr. C.G. Abbink-Meijerink, Vriezenveen
J.H. Alferink, Nijverdal
K. Ballintijn, Purmerend
J.W. Bielen, Oldenzaal
W. Boersma, Delden
P. Bremer (prov. Overijssel), Zwolle
J. Bruns, Denekamp
P. ten Den, (prov. Overijssel), Utrecht
J.E. Dijkhuis, Zuidlaren
Mevr. H. Duistermaat, Leiden
Mevr. C. Duurland c.s., Hardenberg
H. Eggelte, De Steeg
G. Euverman (SBB), Vriezenveensewijk
A.T.W. Eysink (SBB), Agelo
A.H.M. Grote Beverborg (Natuurmonumenten), Beuningen (Ov)
J. Groot, Broek op Langedijk
J.J. Hofstra, Hengelo
M.A.P. Horsthuis (prov. Overijssel), Dieren
N. Jeurink, Kampen
J. Kers, Losser
J.J. Kleuver, Dalfsen
Mevr. H. Ludwig-Meijers, Hengelo
B. Mensink, De Bilt
A.J.H. Meutstege, Diepenheim
G.J.B. Meutstege, Diepenheim
D.W. Meijer, Enschede
R. Poot, Almelo

E. Prins, Velp
E. Pullen, Hardenberg
A.I. Reijerse, Boxmeer
A. van Renssen, Oldenzaal
H. Roelofs, Holten
H. Ruiten, Ommen
H. Schurink, Enschede
J.A.M. Schunselaar, Delft
W.J. van der Slikke, Leiden
P.H.L. Spee, Enschede
Mevr. T. Spruyt, Castricum
P.F. Stolwijk, Enschede
W.J. Stouthamer, Groningen
W. Tolman, Hardenberg
P. Vogelzang, Westerhaar
Mevr. J. Vosman-Selker, Markelo
W. Vuik, Tiel
P. Waardenburg, Oldenzaal
B. van der Wal, Goor
Mevr. P. van den Wiel-van den Dool
W. van Wijngaarden, Middelburg
G. Winkel, Oldenzaal
R. Zielman, Enschede
O.G. Zijlstra, Enschede
M. Zonderwijk (Regge en Dinkel), Deventer
J.H. Zwienenberg, Hengelo

Alle waarnemers hartelijk dank.
